

A close-up photograph of a person's hands holding a large amount of dark, rich soil. The soil is piled in the palms and fingers, showing its texture and color. The background is dark and out of focus.

Што такое глеба?



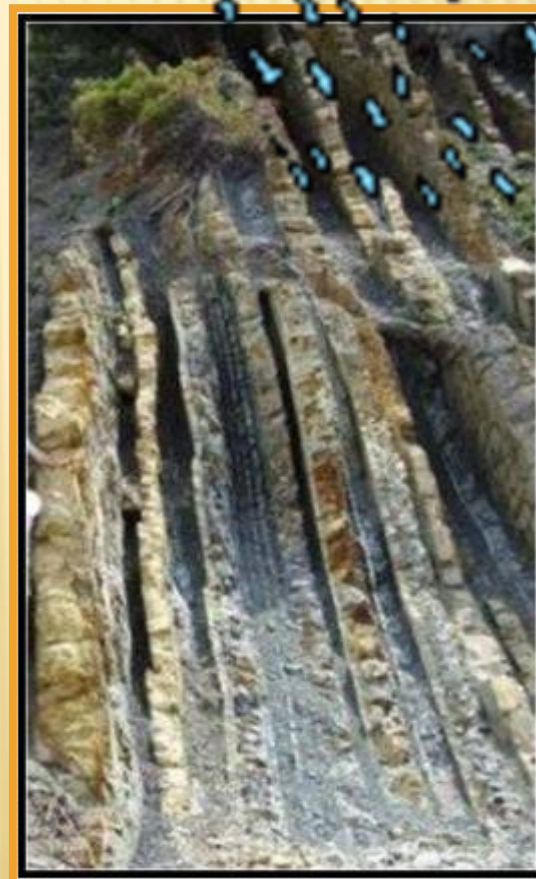
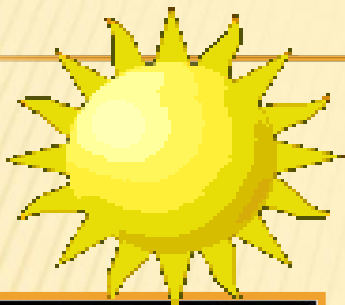
Глеба – гэта верхні, цёмны, рыхлы пласт зямлі.
У глебе жывуць жывёлы і растуць расьліны.
Менавіта глеба забяспечвае ўмовы,
неабходныя для росту расьлін

ВОСЬ ТАК ВИГЛЯДАЄ
ГЛЕБА, КАЛІ ЗАЗІРНУЦЬ
НАМ ПАД НОГІ

Гэты абразец
выкапаны і прывезены
у музей цалкам



Утварэньне глебы



1 сантиметр за 250 год

Умовы ўтварэння глебы



У склад глебы
ўваходзяць:

ПЯСОК



вада



гліна

А таксама раствараныя ў вадзе рэчыва,
перагной, паветра.



Урадлівасць-



У ЗАЛЕЖНАСЦІ АД КЛІМАТУ, АД ТАГО ЯКІЯ
ГОРНІЯ ПАРОДЫ ЎВАХОДЗЯЦЬ У СКЛАД ГЛЕБЫ,
ВЫЛУЧАЮЦЬ РОЗНЫЯ ВІДЫ ГЛЕБ.

Суадносіны паміж часткамі глебы
розныя, таму так шмат розных глеб.
Чым цямнейшы колер глебы, тым
больш яна ўрадлівая

Чарназёмы



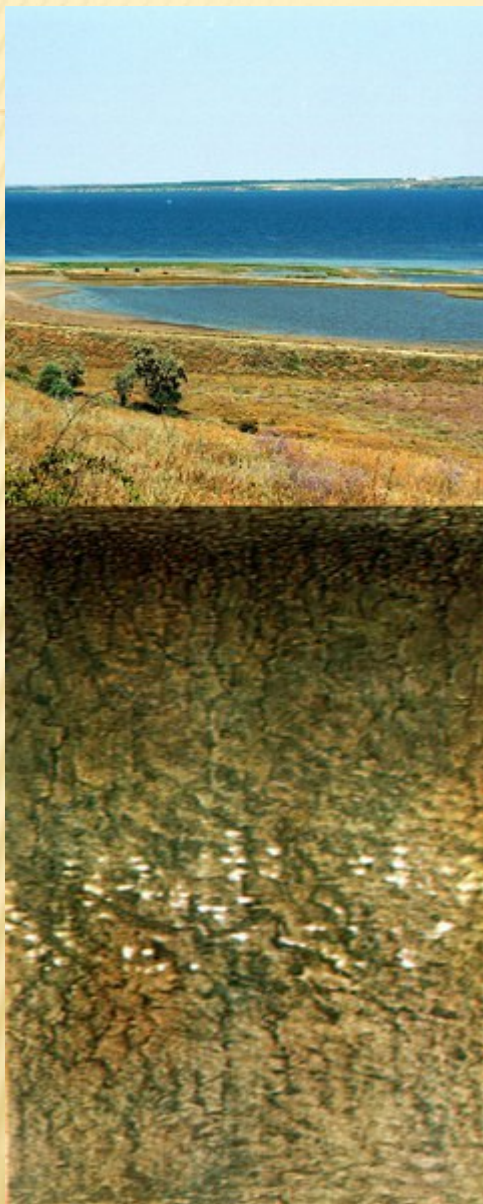
Серыя лясныя



Саланчаковыя



Каштанавыя глебы

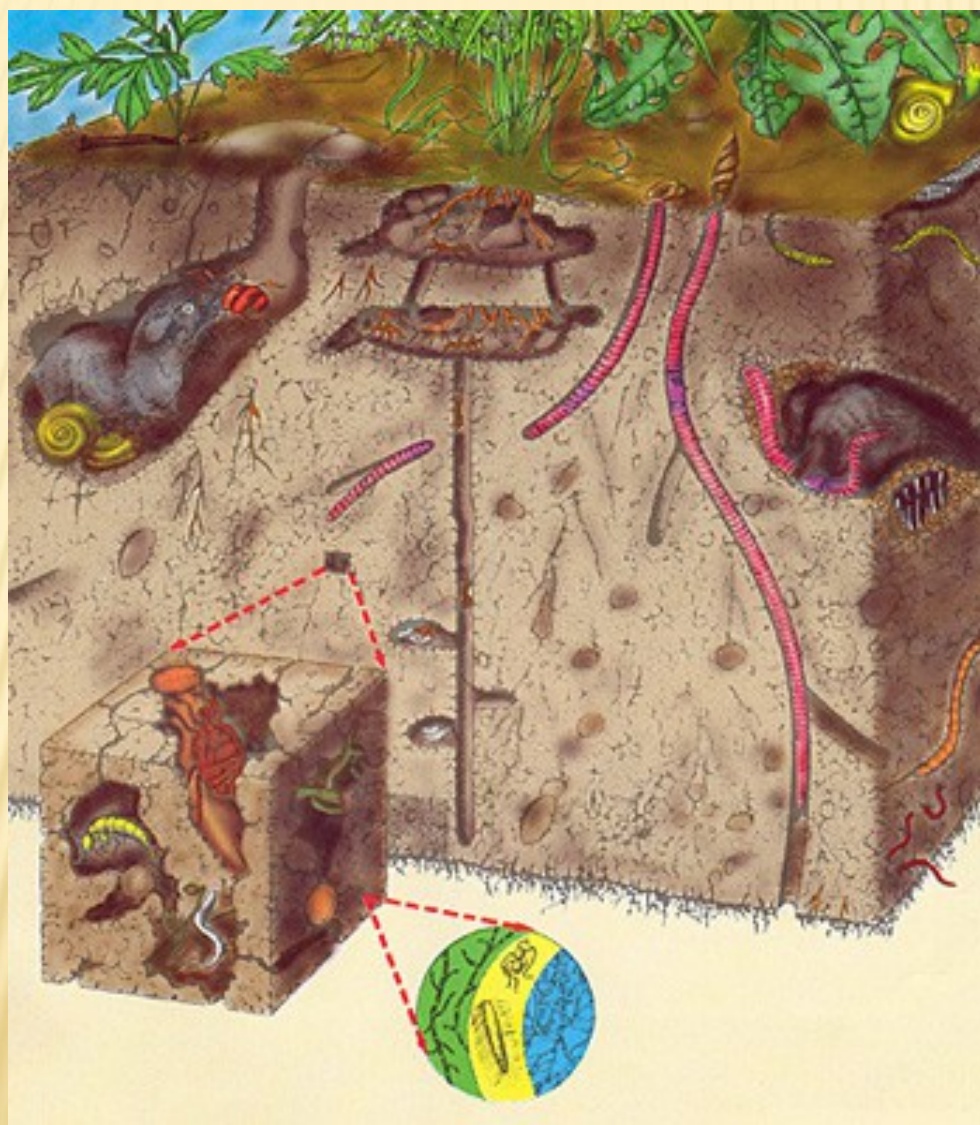


І шмат іншых



У ЗАЛЕЖНАСЬЦІ АД
РАЗНАСТАЙНАСЬЦІ КЛІМАТУ І
РАСЛІННАСЬЦІ ФАРМУЕЦЦА
ВЯЛІКАЯ КОЛЬКАСЦЬ
РОЗНЫХ ВІДАЎ ГЛЕБ, ВОСЬ
НАВУКОЎЦЫ І СТВАРАЮЦЬ
МАПЫ І ГЛОБУСЫ,
НА ЯКІХ ПАКАЗВАЮЦЬ ДЗЕ
ЗНАХОДЗЯЦЦА РОЗНЫЯ
ГЛЕБЫ.

ЦІ ВЕДАЕШ ТЫ, ХТО ЖЫВЕ Ў ГЛЕБЕ?



Куды вядзе падземны ход?
Гэта ведае толькі

Крот



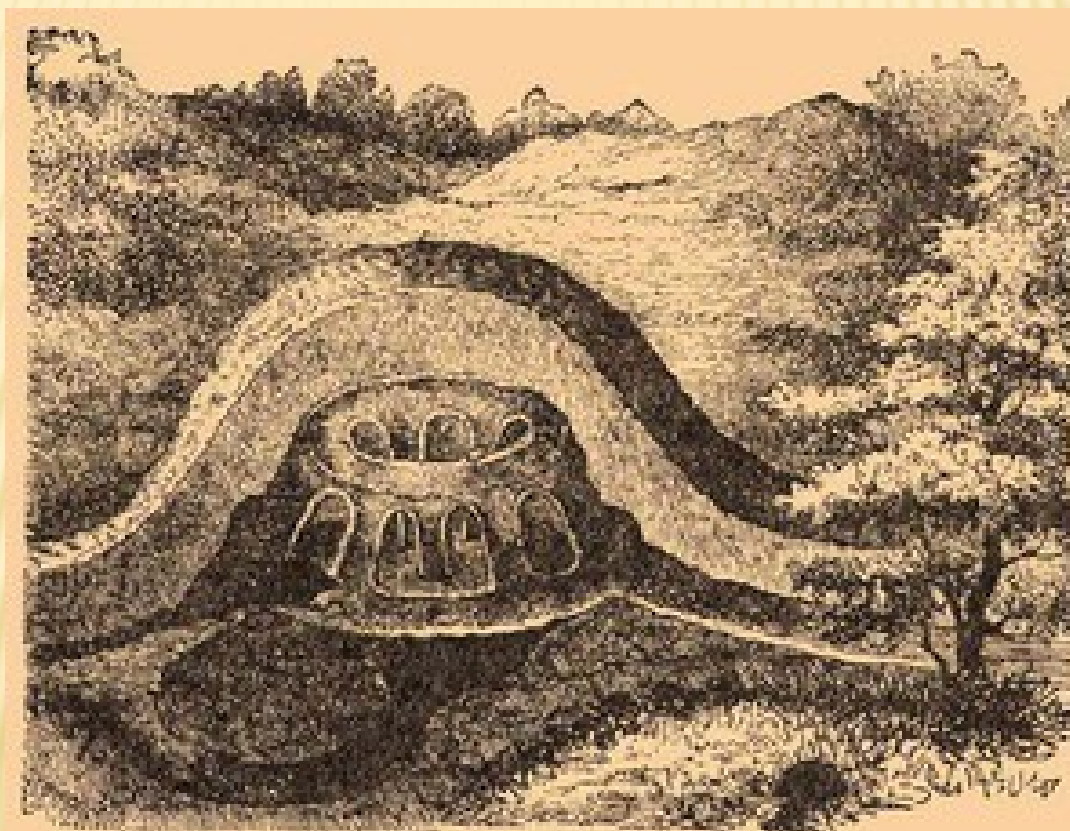
Крот - невялікі, велічынёй з далонь звярок. Жывёла гэта ня рэдкая. Жыве пераважна ў месцах, дзе рыхлая, урадлівая глеба.





Вочы і вушы зачыняюцца зморшчынамі скуры і схаваныя ў поўсьці ў пазбяганьні запарушваньня зямлёй. Шэрстка ў крата кладзецца ў любы бок аднолькава, і крот паспяхова выкарыстае «задні ход». Ёсць у крата хвосьцік. Падчас руху хвосьцік паказвае вышыню тунэлю. У падземнага звярка вельмі дрэнны зрок. Вочы вельмі маленькія, але пры неабходнасьці крот можа бачыць, ну хоць бы што звонку - ноч або дзень.

Абраўшы падыходзячае месца для жыцця, крот добра яго абсталюе. У яго ёсць месца, дзе ён адпачывае і спіць, галерэя хадоў, паляўнічыя ўгоддзі і каморы.



Пера крота (шалап).

Есьць ён усё, што
сустракае падчас
*праходкі, - насякомых, іх
лічынак, жукоў,
мядзьведак. Але галоўная
ежа - дажджавыя чарвякі.*

Краты хоць і шкодзяць
гаспадарчым палям, але і
прыносяць вызначаную
карысьць, бо знішчаюць
мядзьведак, лічынак майскіх
жукоў, *смоўжаў.*



Яна не рые зямлю бойка,
Але носіць імя ...

Землярыйка



Землярыйкі

Гэта самыя маленькія з млекакормячых



Калі стаяць ціха на сьцяжынцы, якая пралягала праз здзірванелы луг, можна ўбачыць, як часам яе перасякаюць маленькія вёрткія "мышкі". Але пыска ў іх выцягнутая ў выглядзе хабатка. І «мышка» гэтая зусім не мышка, а землярыйка!



Землярыйкі прыносяць істотную карысьць, нішчачы глебавых насякомых і іх лічынак — шкоднікаў сельскай і лясной гаспадаркі. Яны зьнішчаюць насякомых круглы год і ў месцах, цяжкадаступных для шматлікіх іншых жывёл і птушак: пад сьнегам, пад ламаччам, камянямі, у тоўшчы ліставага подсьцілу, у глыбіні нор...



Мышка

Свае норы ў зямлі пабудавала палявая мыш. Норы ў яе простыя, неглыбокія. Сілкуецца мыш насеньнем і зялёнымі часткамі травяністых расьлін і насякомымі. Пашкоджае збожжавыя і агародныя культуры. Таму так важна весці змаганьне зь ёй.





Сусьлік



Самы дужы сон - у сусьліка. Падчас зімовай спячкі яго можна выняць з норкі, катаць, нібы шар, катурхаць як заўгодна - ён не працнецца.

Жоўты сусьлік (байбак) сьпіць дзевяць месяцаў у годзе.



Хамяк

Хамякі жывуць у адзіноце. Рыюць сабе складаныя норы з каморамі, з рознымі паваротамі і праходамі. Хамякі запасьлівыя. Шматлікія робяць запасы корму да 90 кг. На паляваньне звярок выходзіць з наступленьнем зьмярканьня. Ужывае расьлінную і жывёльную ежу. Упадае ў спячку.



(с) Утєхина Анна

У сваіх вялікіх зашчочных мяшках хамяк можа пераносіць палову вагі свайго цела.

Таксама пад зямлёй жывуць дажджавыя чарвякі

Яны жывуць у вільготных месцах, роюць хады пад зямлёй, у холад і засуху сыходзяць глыбока ў зямлю. Пасьля моцных дажджоў паднімаюцца на паверхню.



Перапрацаваныя дажджавымі чарвякамі расьлінныя астаткі набываюць унікальныя і каштоўныя для глебы ўласьцівасці, паколькі ператвараюцца ў *вадатрывалыя, вадаёмістыя, урадлівыя структуры*.

Чарвякі аднаўляюць урадлівасьць, структуру і здароўе глебы. А гэта дазваляе атрымліваць на ёй высокія ўраджаі.

Часта ў глебе можна сустрэць шкоднікаў

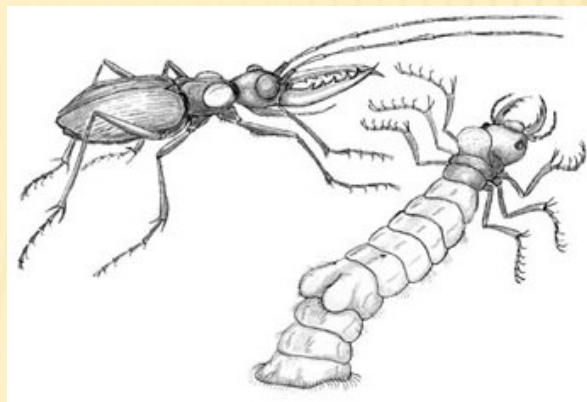
Лічынкі майскага жука



Лічынкі майскага жука (хрушча) надзвычай пражэрлівыя, і ў вялікай колькасці здольныя прынесці значную шкоду лясным насаджэнням або сельскагаспадарчым культурам. Пашкодзаныя расьліны хутка гінуць.



У глебе жывуць таксама лічынкі шматлікіх іншых насякомых



Жук-скакун

Жук-вусач



Жуки-щалкуны

- Адзін сантыметр глебы ўтвараецца ў прыродзе за 250-300 гадоў, дваццаць сантыметраў – за 5-6 тысяч гадоў. Вось чаму нельга дапушчаць разбурэння, зьнішчэння глебы.
- Глеба па віне людзей можа вельмі хутка руйнавацца. Там, дзе людзі зьнішчылі расьліны, глебу размывае вада. Выдзімае моцны вецер.
- Глеба шматлікага «баіцца». Напрыклад, ядахімікатаў. Калі іх бяруць больш нормы, яны назапашваюцца ў глебе, забруджваюць яе. У выніку гінуць чарвякі, лічынкі насякомых, мікробы, без якіх глеба губляе ўрадлівасьць. Калі ў глебу ўносяць занадта шмат угнаеньняў, або яе занадта багата паліваюць, у ёй назапашваецца лішак соляў. А гэта шкодна для расьлін і для ўсяго жывога ў глебе. Каб абараніць глебу на палях, неабходна саджаць лясныя палосы, правільна рапахваць на схілах, а ўзімку праводзіць сьнегаўтрыманьне.
- Глебу трэба засьцерагаць ад вымываньня і выветрываньня, бо яна аснова ўрадлівасьці.

Беражсыңе глебу!!

МАЛАЙЦЫ!

