

Паўзуны або Рэптыліі



Свету і Беларусі



Клас Паўзуны або Рэптыліі або Гады

Атрады

Лускаватыя

Чарапахі

Кракадзілы

Дзюбагаловыя

ЗМЕІ

ХАМЕЛЕОНЫ

ЯШЧАРКІ

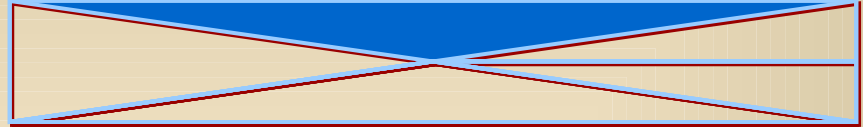
Вуж

Чарапаха
балотная

Алігатар

Гатэрыя





- Частка заалогії, які вивчає гадаў, завецца герпеталогіяй.



Адметнасці рэптылій

- Сучасныя рэптыліі - наземныя пазваночныя, не маюць лічынкавую стадыю, дыхаюць толькі лёгкімі, маюць нізкі ўзровень абмену рэчываў, непастаянную, залежную ад навакольнага асяроддзя тэмпературу цела
- У адрозненні ад амфібіяў, маюць шыю, шкілет больш дасканалы, ёсць рэбры.
- Ногі мацнейшыя, цела вышэй паднята над зямлёй. Многія яшчаркі і кракадзілы могуць бегаць з хуткасцю 12 км у гадзіну. Значна большую хуткасць развіваюць некаторыя пустынным яшчаркі, якія бегаюць на дзвюх канечнасцях і выкарыстоўваюць як балансір адносна доўгі хвост. Цікава тое, што шлеманосны васіліск (дасягае 80 см у даўжыню), акрамя таго, цудоўна бегае на задніх канечнасцях па паверхні вады.

Яшчаркі

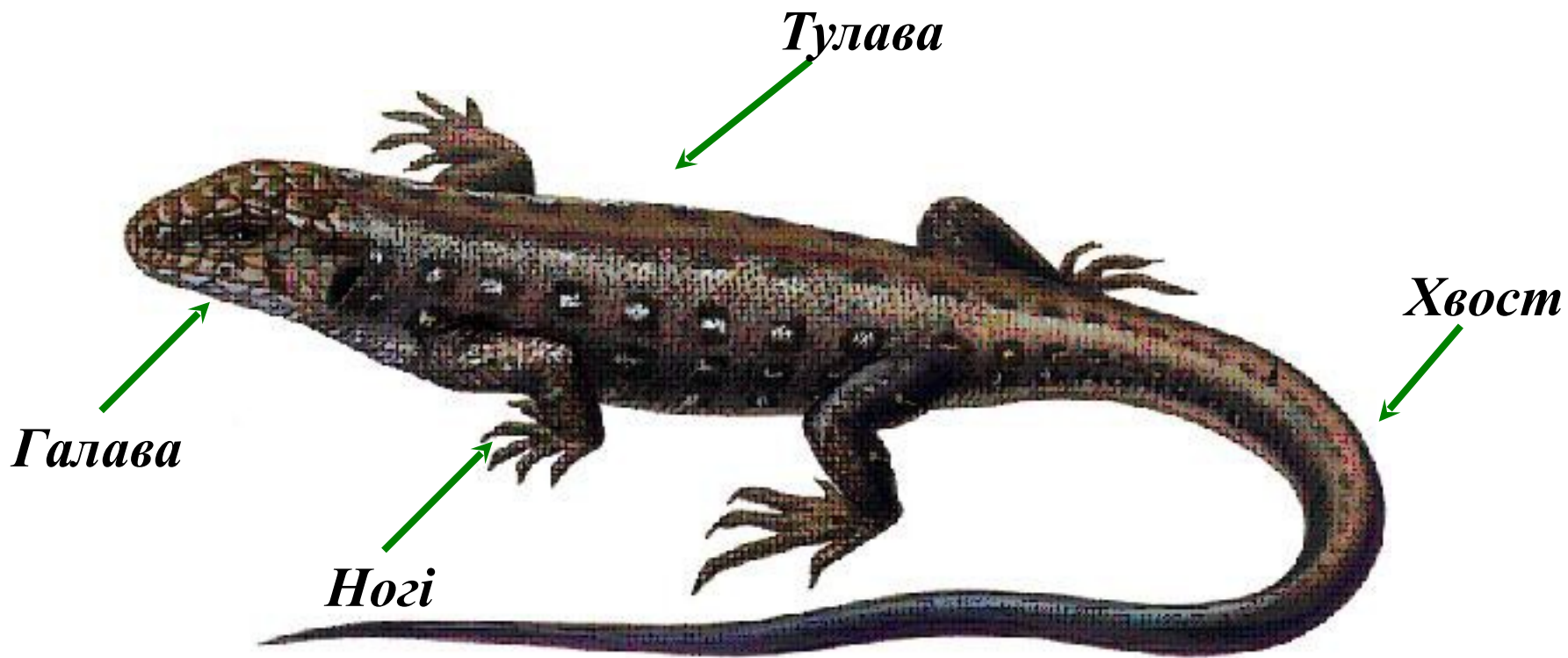
Яшчаркі — найболей шматлікая і шырока распаўсюджаная група сучасных гадаў. У наш час вядома каля 4000 відаў розных яшчарак.

Большасць яшчарак чацвераногія (але маюцца і бязногія формы), з добра развітымі і рухомымі павекамі.

Шматлікія здольныя пры небяспецы адкідваць хвост, які затым адрастае нанова. У цэлым яшчарак характарызуюць прыкметы і ўласцівасці, найбольш тыповыя для ўсіх рэптылій.



Знешня будова яшчаркі

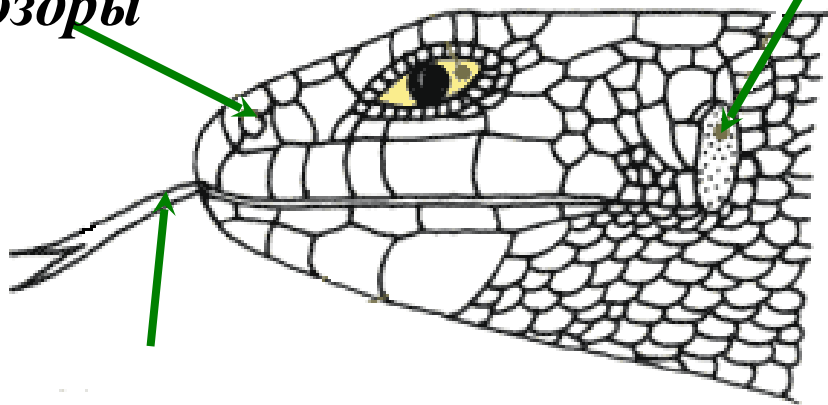


Будова галавы яшчаркі

*Вочы маюць рухомыя
павекі*

*Вушныя
адтуліны*

Ноздры



Рот з падвойным языком



Вока яшчаркі



У яшчаркі павекі
мігаюць



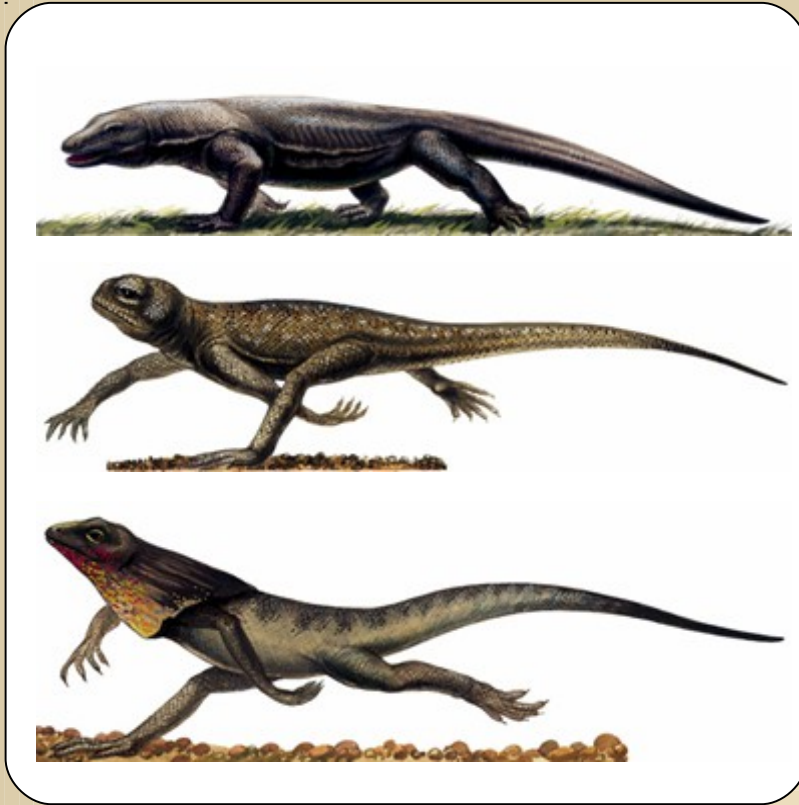
Вушныя адтуліны,
прычыненыя
барабаннай
перапонкай і скурай

Вока змяі



У змяі павекі
зрошчаныя, таму
погляд застыўшы

Рух яшчаркі



Кіпцікі
чапляюцца
няроўнасці

НОГ
за



Перасоўваецца яшчарка
даволі хутка дзякуючы
больш вертыкальнаму, у
параўнанні з земнаводнымі,
размяшчэнню ног.

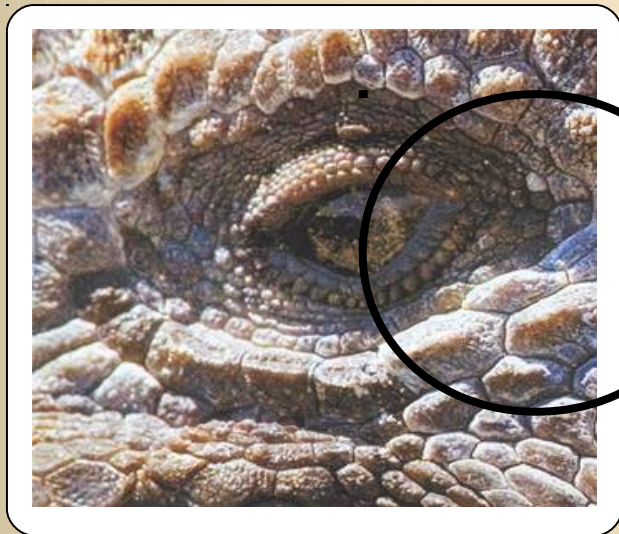
Хвост яшчаркі



Цікава, што для шматлікіх яшчарак хвост служыць «органам выратавання». Ім уласцівая так званая аўтатамія - ахоўнае прыстасаванне, якое выяўляецца ў адкідванні хваста. Гэта абумоўлена будынкам хваставых пазванкоў, якія могуць разломлівацца пасярэдзіне.

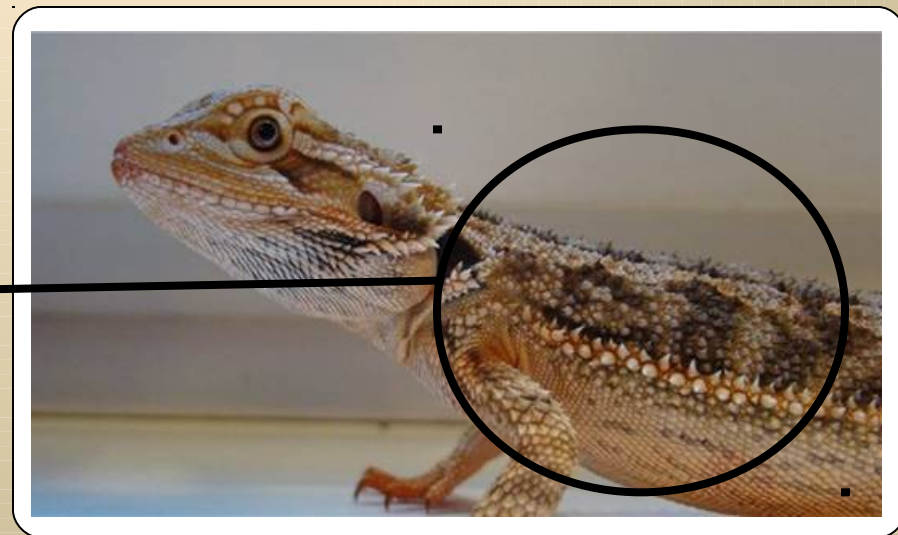


Скура большасці рэптылій пазбаўлена залоз і ўкрыта рагавымі лускавінкамі або шчыткамі. Яна страціла дыхальную функцыю, але ахоўвае арганізм ад высыхання, механічных пашкоджанняў і пранікнення хваробатворных арганізмаў.



На скуры галавы
размяшчаюцца
рагавыя шчыткі

Астатнія
аддзелы цела
пакрыты
рагавымі
лускамі





У яшчарак скура ліняе кавалкамі

Скура паўзуноў дастаткова шчыльна прылягае да цела. Рагавое покрыва перыядычна мяняецца (асабліва часта ў працэсе росту жывёл, калі старое «адзенне» становіцца малое) шляхам лінькі



Змеі ліняюць, выпаўзаючы са старой скурай



Самыя буйныя яшчаркі



Варан – гэта велізарная, моцная істота, здольная забіць аленя, свінню, малпу, выкарыстоўваючы кіпцюры і моцныя ногі. Яго зубы дазваляюць адрываць кавалкі ад здабычы. Ён часцяком аб'ядаецца да такой ступені, што толькі праз некалькі дзён можа адпаўзці з месца палявання.



У адрозненне ад большасці іншых яшчарак геконы не маюць павеяк на вачах. Яны абаронены празрыстай абалонкай. Геконы чысцяць яе сваім доўгім языком.



Гекон можа караскацца па гладкім лісці раслін за кошт кіпцюроў і пальцаў з прысоскамі, паверхня якіх пакрыта зморшчынамі і мікраскапічнымі валасінкамі.

У шматлікіх хатах у краінах Міжземнамор'я і Сярэдняга Ўсходу геконы ачышчаюць пакоі ад прусакоў і іншых малапрыемных паразітаў.



Шматвобраззе яшчарак



Ігуана



Сцяжны гекон

**Яшчарка
жывародная**



**Яшчарка
спрытная**



**Яшчарка
зялёная**



Вераценіца



Жоўтапузік

Змеі

Усяго на зямным шары вядома каля 2500 відаў змей. Адметныя змеі тым, што вочы пазбаўлены павеяк і пакрыты суцэльнай празрыстай абалонкай.

Косці тваравай часткі чэрапа рухома злучаны паміж сабой. Акрамя таго, эластычны звязак злучае правую і левую паловы ніжняй сківіцы. А мозг як бы ізаляваны – складзены у касцяную капсулу.

Да сілкавання буйнай здабычай прыстасаваны добра развітыя зубы, якія служаць для захватвання і прасоўвання яе ў стрававод. Таму яны тонкія, вострыя і загнутыя назад. У атрутных відаў маюцца адмысловыя бороздчастыя ці трубчастыя зубы для ўкусу і ўводу яду ў цела ахвяры.

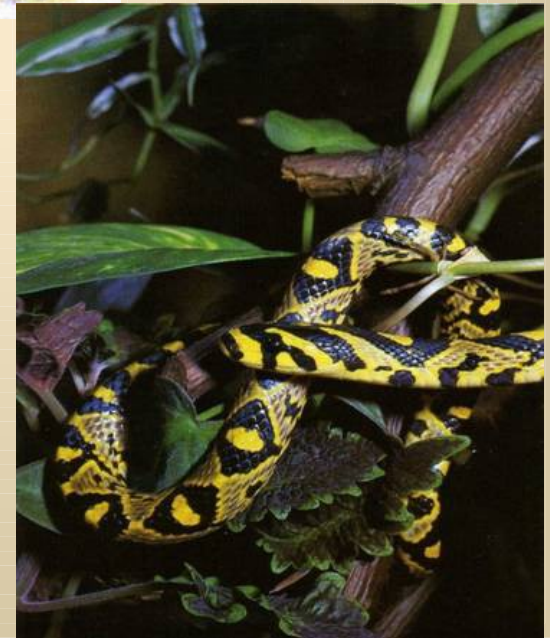
Змеі ног не маюць і перасоўваюцца, выгінаючы цела, а таксама з дапамогаю сваіх рагавых



- Афарбоўка змей заступніцкая, маскіравальная

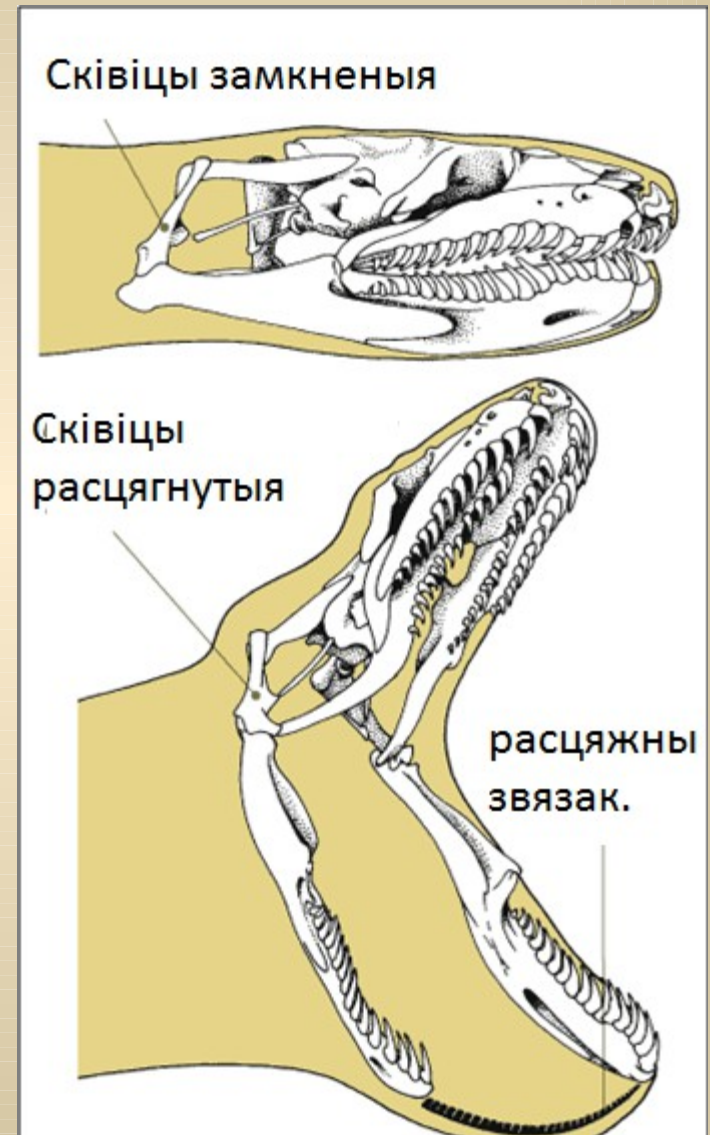


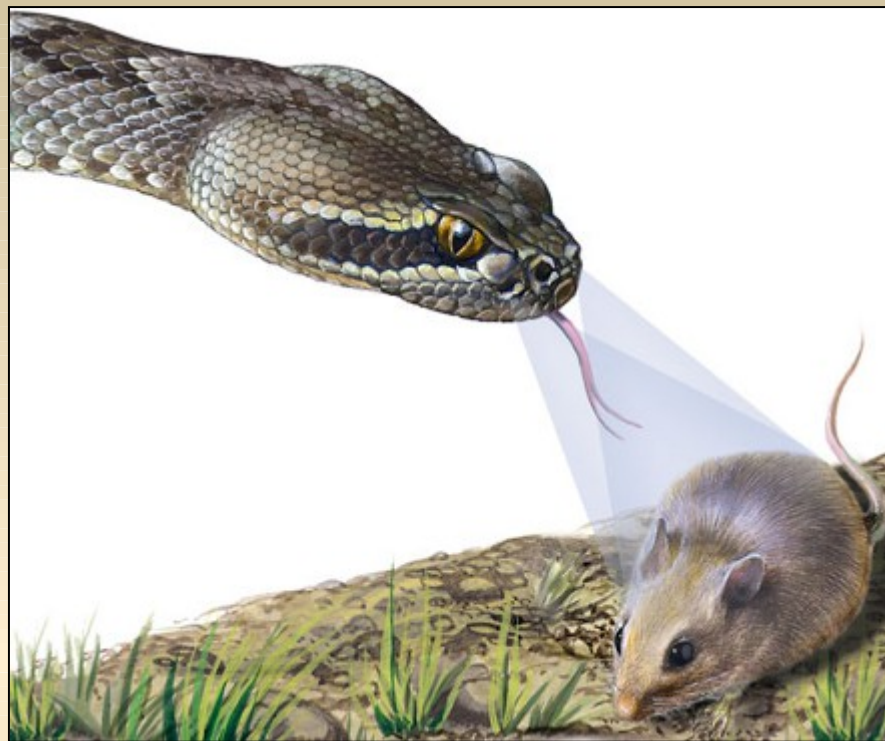
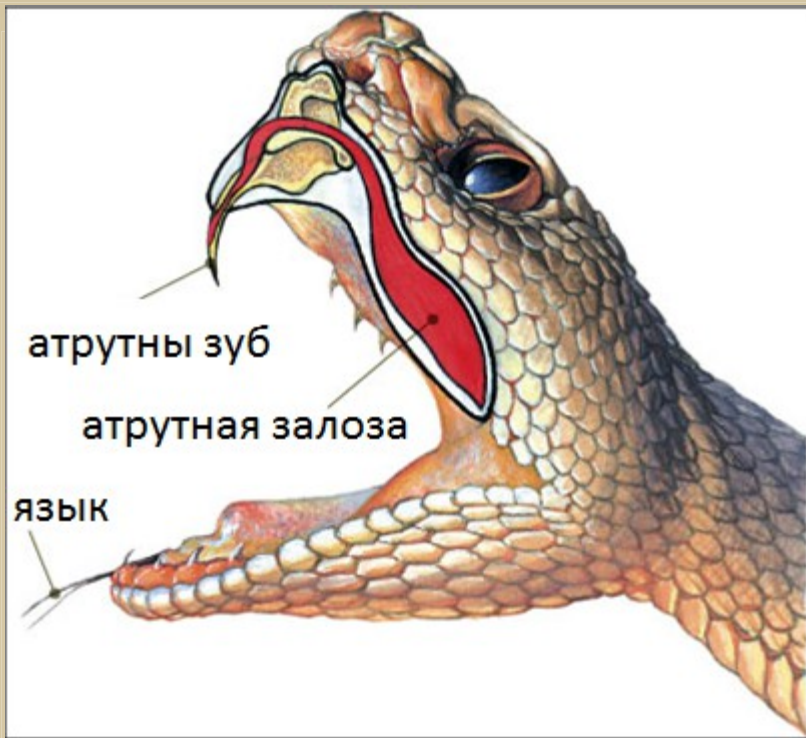
Некаторыя змеі маюць яркую, папераджальную афарбоўку.



Прыёмы палявання

- Паляўнічыя прыёмы змей не маюць роўных у прыродзе.
- Адмысловая прылада сківіц дазваляе змеям глынаць здабычу таўсцей за сябе. Гэта дасягаецца тым, што костка, якая злучае ніжнюю сківіцу з чэрапам, рухомая, і таму ніжняя сківіца можа шырока расхінацца і рухацца наперад і назад. Наперадзе сківіцы ёсць расцяжны звязак.





Атрутныя змеі, нападаючы на здабычу, кусаючы яе высоўнымі зубамі, па канале якіх яд з атрутнай залозы трапляе ў ахвяру. У некаторых змей на кончыку галавы ёсць адмысловыя цеплавыя рэцэптары. З іх дапамогай змея выяўляе цеплакроўных жывёл і нечакана нападае на іх.

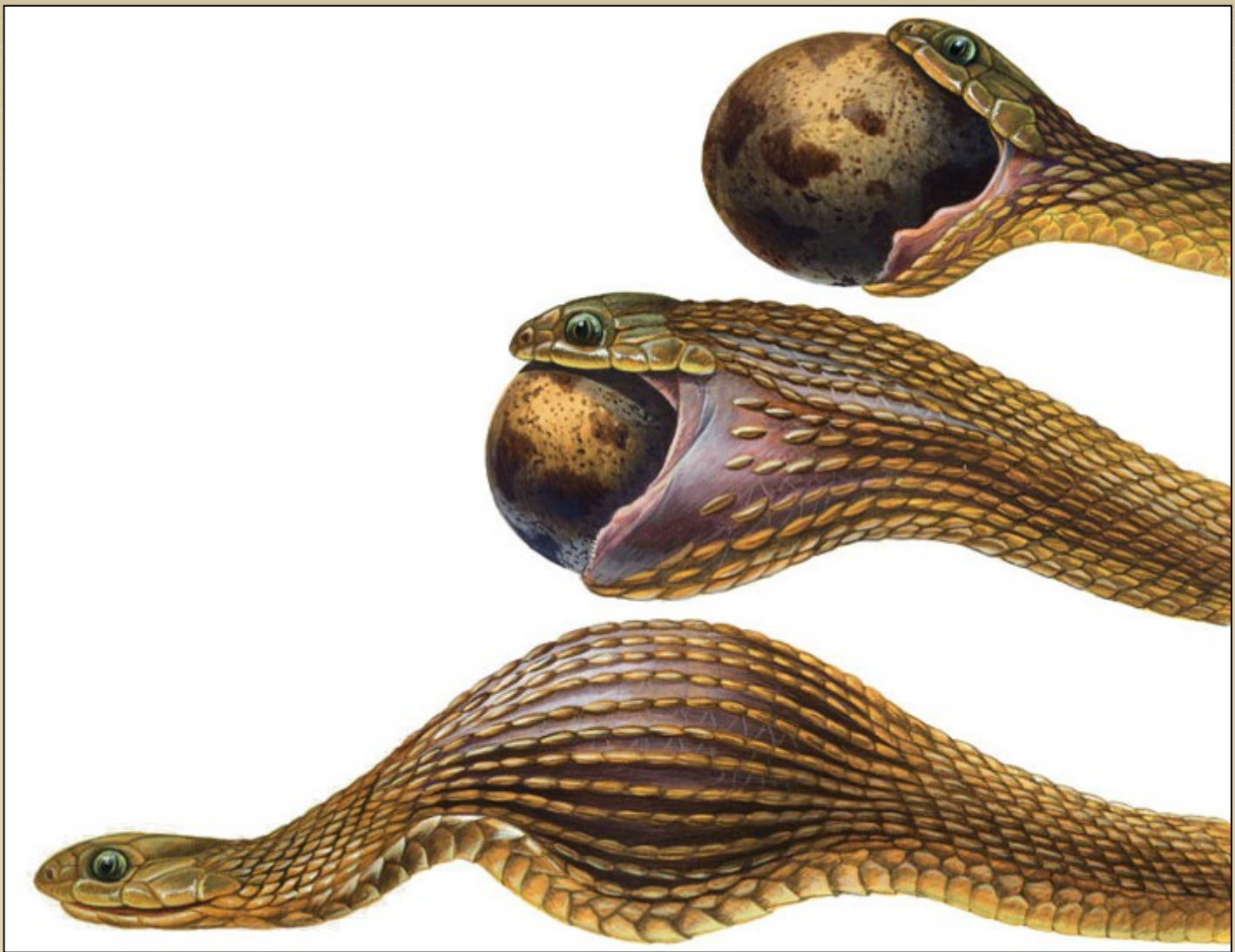




**Шматлікія неатрутныя змеі
заглынаюць здабычу жывой.
Вуж, злавіўшы жабу за
кончык пысы, перабіраючы
сківіцамі, паступова ўцягвае
яе ў сябе**

**Удавы папярэдне душаць
здабычу. Звычайны ўдаў,
схапіўшы пацука за шыю,
абвіў яго кольцамі свайго
цела, сціскае і душыць.**





- Яечная змяя заглынае яйкі ў 2,5 разы таўсцейшыя за ўласную галаву.



Найважным органам пачуццяў змей з'яўляецца язык, тонкі і раздвоены. Язык ўлоўлівае «часцінкі» пахаў і затым, дакранаючыся адмысловага органа, перадае інфармацыю ў мозг. Напераменку высоўваючы і ўцягваючы язык, змеі ўпэўнена і беспамылкова рухаюцца па следзе здабычы, адшукваюць ахвяру, а крыніцы вады.

Самыя буйныя змеі



АНАКОНДА



ТЫГРОВЫ ПІТОН

Пітоны і самая буйная з усіх - анаконда, якая дасягае ў даўжыню 9 метраў захопліваюць і душаць буйных млекакормячых. Яны могуць задушыць і праглынуць аленя, Парасятаў, і нават ёсць прыклады пажырання людзей гіганцкімі анакондамі Паўднёвай Амерыкі.

Шматвобраззе змей



Промневая змяя



Стэпавая гадзюка



Эфа



Яечная змяя



Кобра



Пітон

Адметнай рысай
хамелеонаў з'яўляецца
доўгі язык, закручаны ў
спіраль хвост, вочы,
здольныя рухацца
незалежна адзін ад
аднаго і здольнасць
змяняць колер.



Чарапахі

Налічваюць каля 230 відаў чарапах. Яны распаўсюджаны галоўным чынам у трапічных і экватарыяльных абласцях. Месцы рассялення чарапах разнастайныя — гарачыя пустэльні, трапічныя лясы, горныя схілы, азёры, рэкі і балоты, узбярэжжы мораў і бязмежныя абшары акіяна. Сківіцы чарапах пазбаўлены зубоў і маюць вострыя рагавыя рэжучыя краі, неабходныя для пераважнага сілкавання расліннасцю. Галава размяшчаецца на вельмі доўгай і рухомай шыі (у некаторых выглядаў перавышае даўжыню цела), звычайна можа ўцягвацца пад панцыр.





Форма панцыра чарапах залежыць ад спосабу існавання віду. У марскіх чарапах панцыр танчэй, таму яны самыя хуткаходныя рэптыліі. Іх ногі пераўтвараны ў ласты, прычым пярэднія ласты нашмат даўжэй за заднія

У наземных чарапах панцыр лёгкі і тоўсты, ён добра абараняе ад ворагаў і страты вільгаці. Канечнасці прыстасаваны для хады.



Скурыстая чарапаха – самая буйная з усіх марскіх чарапах. Яе панцыр пакрыты скурыстай абалонкай, а не рагавымі пласцінкамі, як у іншых відаў.

Самая буйная чарапаха



Слановыя чарапахі жывуць на выспах Галапагоскага архіпелага. Вядома 12 падвідаў. Самцы звычайна буйнейшыя за самак. Галава галапагоскіх чарапах адносна маленькая, а шыя - доўгая.

Маса чарапах можа дасягаць 200 кілаграм. Даўжыня панцыра да 122 сантыметраў. Гіганцкія сухапутныя чарапахі жывуць да 200 гадоў (!), але і іншыя ненашмат адстаюць — грэцкія чарапахі



- Гэта чарапаха, званая змяінашыйнай, з Новай Гвінеі. Яна жыве пераважна ў вадзе і выкарыстоўвае доўгую і рухомую шыю для лоўлі маленькіх рыбак і апалонікаў.

Шматвобраззе чарапах



Логерхед



Скурастая чарапах



Балотная чарапах

Марская чарапах



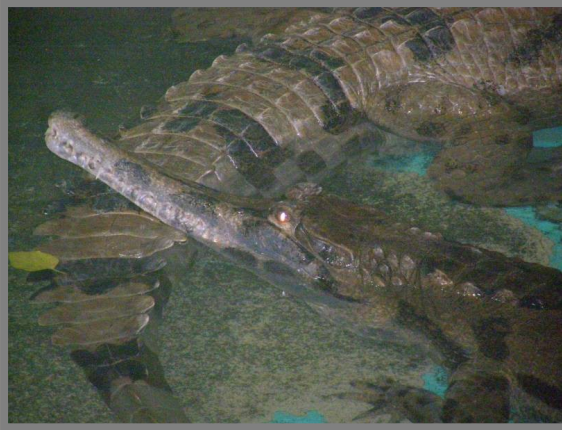
Бугорчатая чарапах

Кракадзілы

Кракадзілы маюць вялікія памеры (1,5-6 метраў) і з'яўляюцца самымі развітымі рэптыліямі.

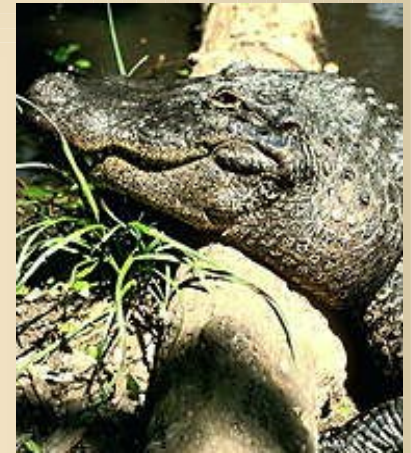
Цела іх пакрыта рагавымі шчыткамі, пад якімі знаходзяцца касцяныя пласціны. Асноўны час свайго жыцця праводзяць у вадзе. У сувязі з гэтым ноздры і вочы, размешчаныя на верхняй частцы галавы, што дае магчымасць ім утойліва трымацца на паверхні вады, выстаўляючы на паветра толькі вочы і ноздры. Вонкавыя слыхавыя адтуліны зачынены рухомымі клапапамі, якія абараняюць барабанныя перапонкі ад механічных пашкоджанняў. Часцей за ўсё кракадзілы палююць уначы, харчуюцца рыбай. Нярэдка схапліваюць млекакормячых, не прапускаюць таксама розных водных птушак. Кракадзілы рухаюцца ў вадзе з дапамогай адносна доўгага хваста. На сушы звычайна марудлівыя, але могуць рабіць рэзкія рухі і пераадольваць адлегласці ў некалькі кіламетраў.





Кракадзіл гавіал жыве ў рэках Індастана і Індакітая. Яго даўжыня — да 6,6 м. Есць гавіал рыбу, схопліваючы яе з дапамогай рэзкага бакавога руху галавы. Часам ловіць птушак, дробных млекакормячых.

Алігатары маюць у адрозненне ад звычайных кракадзілаў шырокую пысу і ямкі, у якіх знаходзяцца чацвёртыя зубы ніжняй сківіцы.

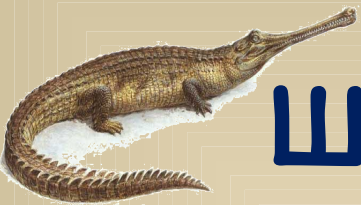


Кайман распаўсюджаны ў Цэнтральнай і Паўднёвай Амерыцы. Маладыя кайманы сілкуюцца галоўным чынам воднымі казуркамі; сталыя нападаюць на любую здабычу, з якой могуць зладзіцца

Усе кракадзілы растуць усё жыццё, таму старыя жывёлы з'яўляюцца волатамі
Кракадзілы – клапатлівыя бацькі.
Яны самааддана могуць абараняць нашчадства, доўга нічога не з'ядаючы.

Легенда пра тое, што кракадзілаў можна прыручаць – праўда! Калі адлучыць маленькага кракадзільчыка ад маці да чалавека, то ў будучым ён будзе адклікацца і прымаць ежу з рук.





Шматвобраззе кракадзілаў



Гавіалавы кракадзіл



Вузкапысавы кракадзіл



Гавіал



Кайман чорны



Гатэрыя – сваячка яшчарак і змей, але мае асаблівасці. На ілбе, пад скурай у яе знаходзіцца цемная пляма - трэцяе вока, якім яна адчувае цяпло і святло. Часта селіцца ў адной нары з птушкай буравеснікам: адзін аднаму яны не замінаюць.



Адкладзеныя яйкі закопвае ў нары. Маляняты растуць вельмі доўга і становяцца сталымі толькі



10 год! А ўсяго гатэрыі жывуць гадоў. Ядуць яны казурак, овякоў, малюскаў, птушаняткаў. залююць уначы.

Паўзуны Беларусі



Спрытная яшчарка



Яшчарка жывародная



Вераценніца ломкая



Чарапаха балотная



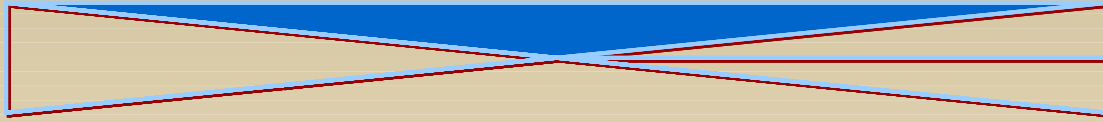
Вуж звычайны



Мядзянка



Гадзюка звычайная



Земноводныя

1, 2, 3, 7

Паўзуны

1, 4, 5, 6, 8

Пад назвай класа жывёл пастаўце патрэбныя лічбы

1. Жывуць, як на зямлі, так і ў вадзе.
2. Скура голая, вільготная.
3. Дыханне ажыццяўляецца пры дапамозе лёгкіх і скуры.
4. Скура сухая, пакрытая рагавой лускай.
5. Дыханне ажыццяўляецца толькі пры дапамозе лёгкіх.
6. У роце знаходзіцца доўгі раздвоены язык.
7. З адкладзеных яйках з'яўляюцца апалонікі.
8. Вылазіць пры ліньцы, утвараючы выпаўзень.