

ЛЕС. ПРЫРОДНАЕ ЗГУРТАВАННЕ.

Частка 2. Лес – дом для жывёл

Ярусы лесу



- У лесе жывуць шматлікія жывёлы. У большасці з іх, як і ў раслін, ёсць свой ярус або два, у межах якога яны праводзяць сваё жыццё.
- Так птушкі могуць паляцець уніз да зямлі, каб злавіць насякомых, але есці іх будуць усё роўна ў гняздзе. Іх ярус- дрэвы.
- А ёсць жывёлы, насякомыя і млекакормячыя, якія ніколі не падымаюцца вышэй подсцілкі леса.

У залежності ад поры года лес мяняе сваё аблічча.

Жывёлы летам



Жывёлы зімой



Госпад даў здольнасці адным жывёлам упадаць у спячку, іншым міграваць у цёплыя краіны, а яшчэ іншым спрыту ў пошуках ежы зімой і цёплае футра, якое абараняе ад лютых маразоў.

Птушкі лесу

- Так **дзяцел** летам корміцца ў аснозным насякомымі, якіх дастае языком з-пад кары. Зімой- насеннем хвойных дрэў. Зімой дзятла можна сустрэць і ў горадзе, як і іншыя птушкі, ён прылятае бліжэй да чалавека за ежай.
- У старых дуплах селяцца **попаўзні**. Гэта птушкі, якія ўмеюць перамяшчацца ўніз галавой.
- Таксама ўпрыгожваюць нашы лясы глушэц, цецярук, авельга, сойка, самыя дробныя птушкі нашых лясоў – каралькі. А таксама драпежнікі: совы, крумкачы.





цецярук



авельга



сойка



каралёк



глушэц



сава



крумкач

Травоядные живёлы



Драпежнікі



Драпежнікі воўк, ліса, рысь – з’яўляюцца санітарамі леса, бо палююць у асноўным на аслабленых і хворых жывёл. Гэтую ролю ім папамагаюць выконваць і драпежныя птушкі : савы, ястрабы і каршуны.

А вось куніцы, сабалі, тхоры – больш выконваюць ролю падтрымкі балансу. Бо яны ласуюцца яйкамі птушак, птушанятамі, грызунамі, зайцамі і вавёркамі.

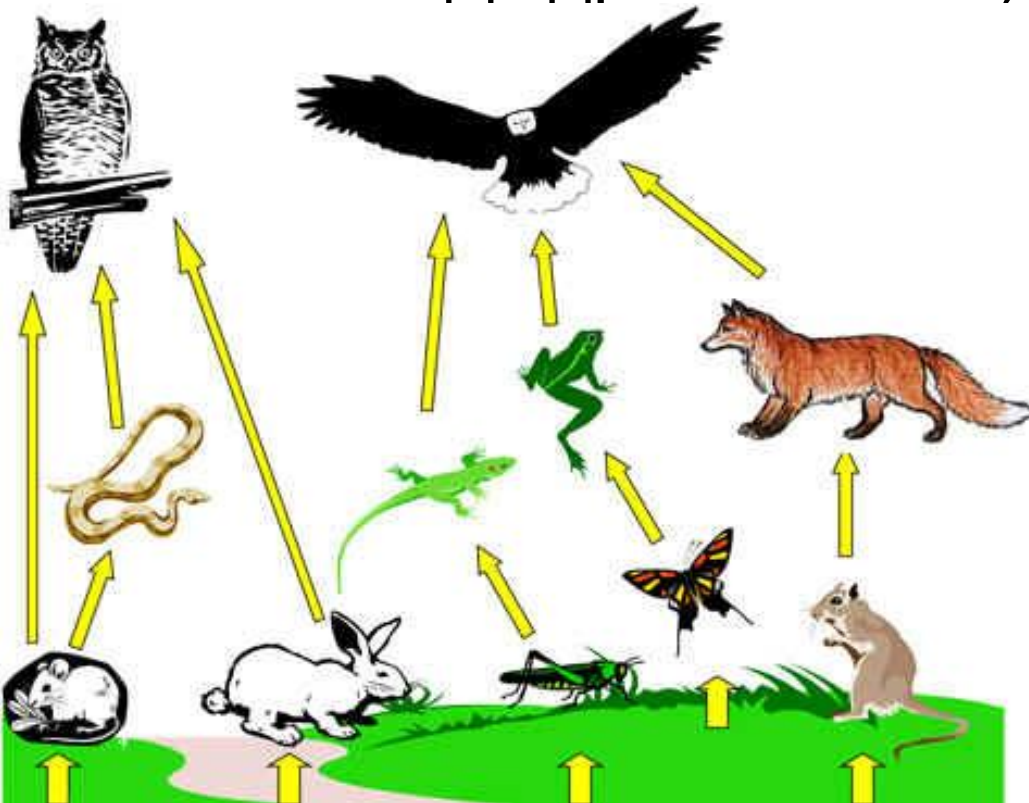
Усеядныя жывёлы

- Трэба адзначыць, што хахуля, барсук, вожык, дзік і нават мядзведзь з'яўляюцца ўсеяднымі жывёламі. Так хахуля, вожык і барсук харчуюцца насякомымі, чарвямі, жабкамі, а таксама пладамі дрэў, карэньчыкамі і ягадамі.
- Дзік часцей харчуюцца расліннай ежай, але можа напасці і на чалавека.
- Мядзведзь можа задавальвацца расліннай ежай летам, але восенню ён назапашвае тлушч і таму шмат палюе, ловіць рыбу. А абуджаны зімой мядзведзь – самы страшэнны драпежнік, раз'юшаны голадам.

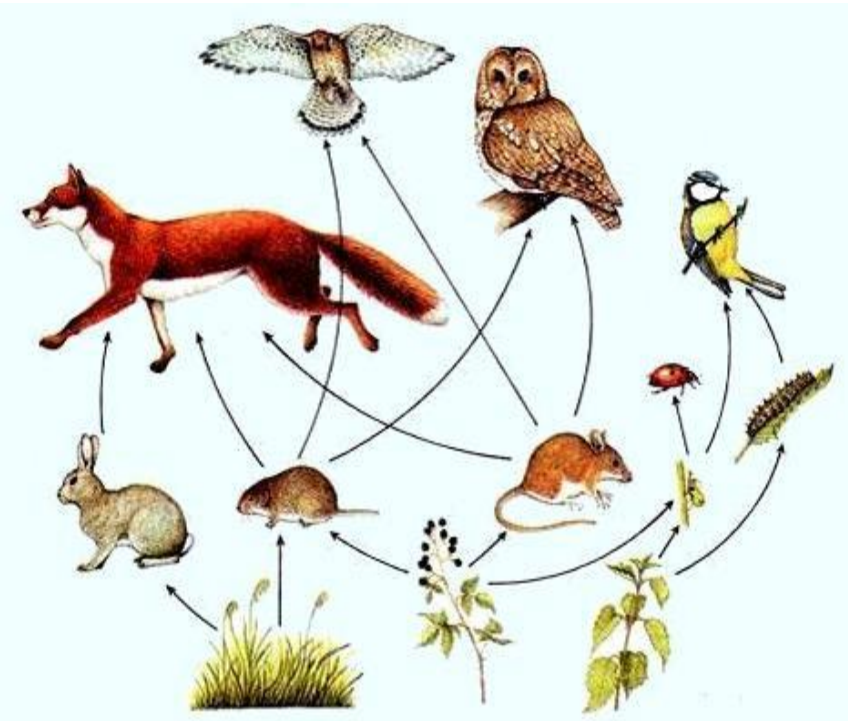


Ланцуг харчавання

- Жывёлы ў лесе ўтвараюць ланцугі харчавання. Гэты ланцуг пачынаецца з травяядных і скончваецца драпежнікамі, у якіх няма ворагаў.



Ланцуг харчавання. Кругазварот



- Тут варта адзначыць, што травяядныя харчуюцца рознымі раслінамі, кожная расліна мае сваіх «едакоў», а таксама ўсе жывёлы маюць сваіх паразітаў, нават драпежнікі паміраюць ад хвароб і паразітаў. Паміраючы, жывёла дае магчымасць бактэрыям і іншым маленькім жывёлам пераўтварыць згнілае цела ў глебу, на якой пасля вырастуць новыя расліны.

Значэнне лесу:

лёгкія планеты

абаронца вадаёмаў і глеб

крыніца чыстай вады і ежы

крыніца паліва

крыніца драўніны

дом для раслін і жывёл

аптэка

месца адпачынку

прыгажосць

Ахова лясоў Беларусі

- У захаванні прыродных згуртаванняў, біялагічнай і ландшафтнай разнастайнасці ключавая роля належыць асабліва ахоўным прыродным тэрыторыям. У Беларусі 1220 асабліва ахоўных прыродных тэрыторый: Бярэзінскі біясферны запаведнік, нацыянальныя паркі - "Белавежская пушча", "Браслаўскія азёры", "Нарачанскі", "Прыпяцкі", заказнікі.
- **Запаведнікі**- гэта тэрыторыя, на якой уся прырода захоўваецца ў натуральным стане, дзе забаронена любая гаспадарчая дзейнасць чалавека.
- **Нацыянальныя паркі** – гэта тэрыторыя, якая вылучаецца не толькі для аховы прыродных супольнасцяў, але і выкарыстоўваецца для турызму і адпачынку.
- **Заказнікі** – ахоўваная тэрыторыя, на якой ахоўваецца не ўся прырода, а толькі некаторыя выгляды раслін і жывёл. Тут забаронены толькі некаторыя выгляды гаспадарчай дзейнасці.
- Важным элементам аховы лясоў з'яўляецца выданне Чырвонай кнігі Беларусі

АСАБЛІВА АХОЎНЫЯ ПРЫРОДНЫЯ ТЭРЫТОРЫЯ РЭСПУБЛІКІ БЕЛАРУСЬ



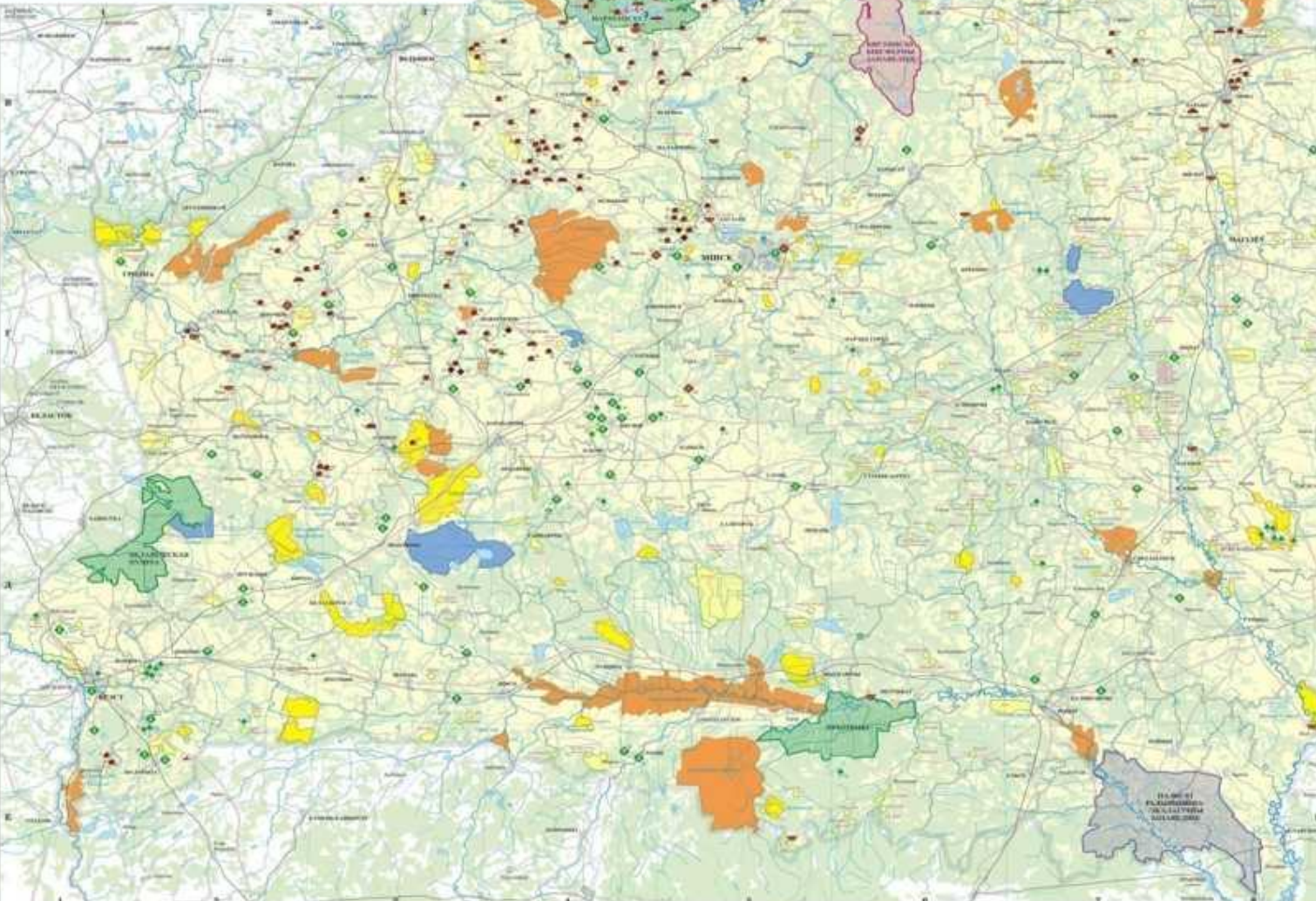
ЗАПАВЕДНІК І НАЦЫЯНАЛЬНЫЯ ПАРКІ

Картавыя вывады лічэбна-тэрытарыяльнага характэру ў 1925 і 1926 гадах.
 Нацыянальны парк "Белавузскія лясы". Усталяваны ў 1929 і ў 1931 гадах (агульная плошча 10220 га).
 Нацыянальны парк "Дрыбніцкія лясы". Усталяваны ў 1962 і 1963 гадах (агульная плошча 8015 га (уключаючы тэрыторыю заказнікаў "Маскоўскі" і "Займацкі").
 Нацыянальны парк "Прыпяць". Усталяваны ў 1983 і ў 1988 гадах (агульная плошча 8234 га).
 Нацыянальны парк "Нарачанскі". Усталяваны ў 1988 і 1989 гадах (агульная плошча 3420 га).



САЖАДНІ РЭСПУБЛІКАНСКАГА ЗНАЧЭННЯ
 дата 01.07.2009 г.

№	Назва	Тэрыторыя, га	Статус
1	Асабліва ахоўныя прыродныя тэрыторыі	10220	Нацыянальны парк "Белавузскія лясы"
2	Асабліва ахоўныя прыродныя тэрыторыі	8015	Нацыянальны парк "Дрыбніцкія лясы"
3	Асабліва ахоўныя прыродныя тэрыторыі	8234	Нацыянальны парк "Прыпяць"
4	Асабліва ахоўныя прыродныя тэрыторыі	3420	Нацыянальны парк "Нарачанскі"
5	Асабліва ахоўныя прыродныя тэрыторыі



СІМВАЛІКА АСАБЛІВА АХОЎНЫХ ТЭРЫТОРЫЯў

Асабліва ахоўныя прыродныя тэрыторыі:
 1. Асабліва ахоўныя прыродныя тэрыторыі (orange)
 2. Асабліва ахоўныя прыродныя тэрыторыі (green)
 3. Асабліва ахоўныя прыродныя тэрыторыі (blue)
 4. Асабліва ахоўныя прыродныя тэрыторыі (yellow)
 5. Асабліва ахоўныя прыродныя тэрыторыі (grey)

СІМВАЛІКА НАЦЫЯНАЛЬНЫХ ПАРКАў

1. Нацыянальны парк "Белавузскія лясы"
 2. Нацыянальны парк "Дрыбніцкія лясы"
 3. Нацыянальны парк "Прыпяць"
 4. Нацыянальны парк "Нарачанскі"

СІМВАЛІКА ЗАКАЗНІКАў

1. Заказнік "Маскоўскі"
 2. Заказнік "Займацкі"

СІМВАЛІКА АСАБЛІВА АХОЎНЫХ ПРЫРОДНЫХ ТЭРЫТОРЫЯў

1. Асабліва ахоўныя прыродныя тэрыторыі (orange)
 2. Асабліва ахоўныя прыродныя тэрыторыі (green)
 3. Асабліва ахоўныя прыродныя тэрыторыі (blue)
 4. Асабліва ахоўныя прыродныя тэрыторыі (yellow)
 5. Асабліва ахоўныя прыродныя тэрыторыі (grey)

Чырвоная кніга Беларусі



- Чырвоная кніга Рэспублікі Беларусь — афіцыйны дакумент, які змяшчае сістэматызаваныя звесткі пра пэўныя віды жывёл і раслін, што з'яўляюцца рэдкімі або знаходзяцца пад пагрозай знікнення на тэрыторыі Беларусі. Заснавана ў 1979 годзе. Выдае кнігу Міністэрства прыродных рэсурсаў і аховы навакольнага асяроддзя.
- Ёсць інтэрнэт- версія
- <http://redbook.minpriroda.gov.by/>